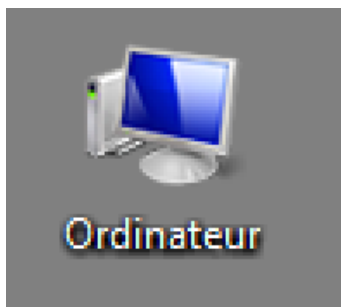
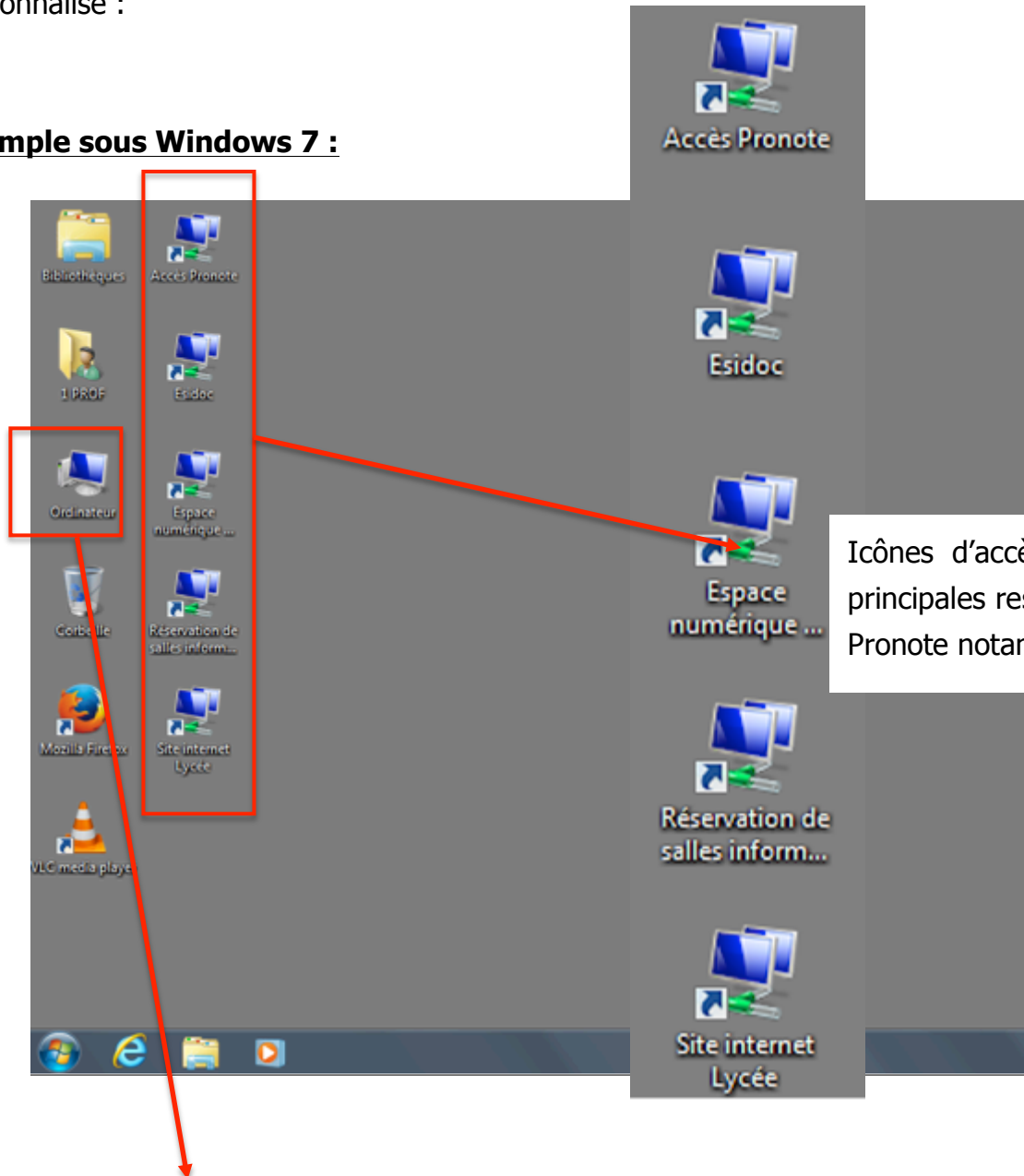


## Notice d'information et d'utilisation des ressources réseau

Lors d'une connexion avec identifiants sur le réseau, vous accédez à un poste de travail personnalisé :

### Exemple sous Windows 7 :



Icône « Ordinateur » (ou « Poste de travail » sous Windows XP) pour accéder aux disques, aux périphériques amovibles et aux lecteurs réseaux :

- votre lecteur réseau personnel,
- le lecteur réseau des élèves et des classes,
- le lecteur « Logiciels en réseau ».

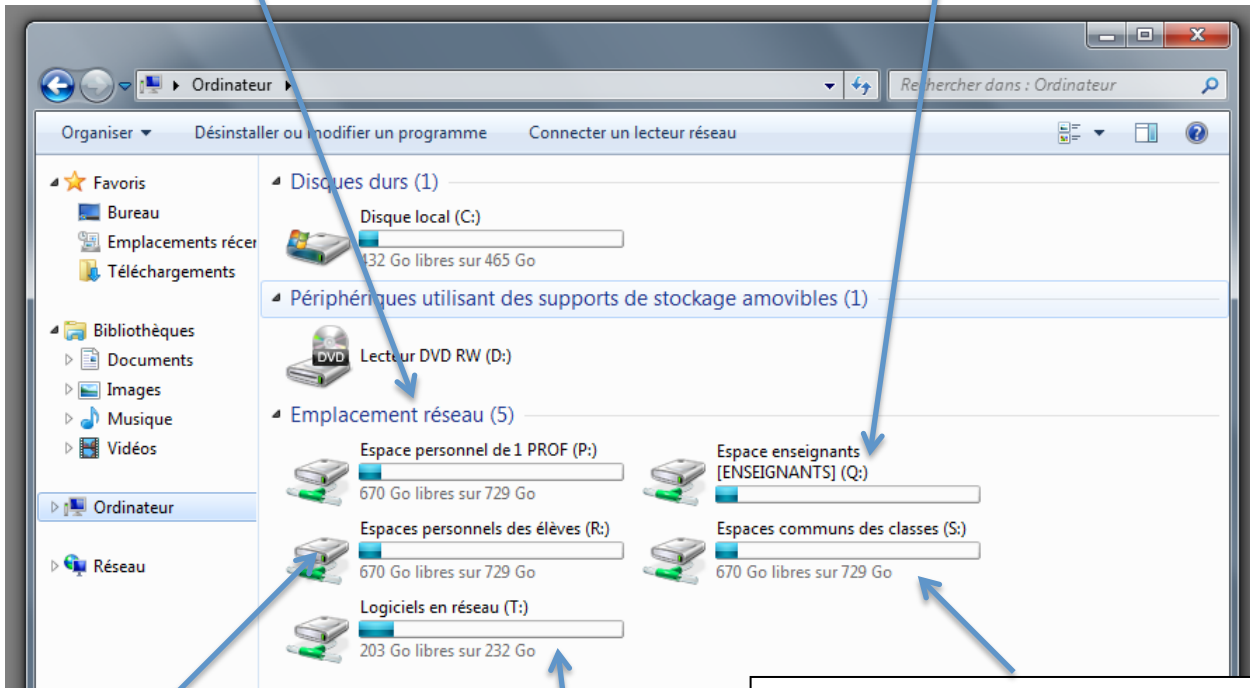
## 1-Contenu du poste de travail « professeurs »

### Lecteur P :

Espace personnel et nominatif du professeur **pour lequel il est le seul à avoir un accès.** Ce lecteur comporte des dossiers prédéfinis, dont un dossier « **Documents** » à utiliser pour stocker vos fichiers.

### Lecteur Q :

Dossier contenant des répertoires classés par matières, contenant des ressources disciplinaires, consultables par l'ensemble des professeurs. **Pour le bien de tous, veuillez respecter l'arborescence d'origine.**



### Lecteur R :

Accès aux répertoires nominatifs des élèves.

Permet aux professeurs de récupérer ou bien de déposer des fichiers directement dans les documents **d'un élève donné.**

Permet d'échanger ponctuellement des données sans avoir besoin de passer par une clé USB.

### Lecteur S :

Espace commun des classes contenant les répertoires de l'ensemble des classes de l'établissement. Permet aux professeurs de récupérer ou bien de déposer des documents ou des travaux d'élèves.

→ voir partie 2

**Tous les professeurs ont accès à ce lecteur. L'accès est total (lecture et écriture).**

### Lecteur T :

Accès aux logiciels hébergés directement sur le serveur (concerne certaines disciplines).

Les logiciels disponibles sont accessibles avec des raccourcis, classés par matières.

**Tous les professeurs et les élèves ont accès à ces logiciels.**

## **2-Contenu du poste de travail « élèves »**

Les élèves disposent également d'un poste de travail personnalisé. Il comprend 3 lecteurs :

### **1-Un lecteur personnel :**

Espace personnel et nominatif, l'élève connecté a un accès total et est responsable du contenu. Ce lecteur comporte des dossiers prédéfinis, dont un dossier « **Documents** » à utiliser pour stocker les fichiers.

### **2-Un lecteur « Ma classe » :**

C'est le dossier de la classe de l'élève connecté. **Les professeurs retrouvent ces dossiers dans leur poste de travail en ouvrant le lecteur « Espace commun des classes ».**

Il comprend 3 sous-dossiers :

-un dossier « **Documents en consultation** ».

→ Les élèves ont seulement un accès en lecture, et ne peuvent donc pas n'y créer de documents ni en modifier, ni en effacer.

→ Dossier très utile pour l'enseignant qui peut **mettre à disposition des documents pour la classe en toute sécurité.**

-un dossier « **Restitution de devoirs** »

→ Les élèves peuvent placer des documents que leur professeur pourra ensuite collecter. Ce dossier est consultable par l'ensemble des élèves de la classe.

→ Dans ce dossier, un élève donné de la classe a un contrôle total (création / modification / suppression) **seulement sur ses propres documents**, sans pouvoir supprimer les documents de ses camarades.

-un dossier « **Espace d'échanges** »

→ Les élèves ont tous un contrôle total sur ce dossier.

→ Dossier à utiliser dans le cadre d'un travail collaboratif ou d'échange de fichiers entre élèves, mais **à utiliser avec précaution à cause du risque de suppression intempestive de données.**

### **3-Un lecteur « Logiciels en réseau » :**

Tout comme les enseignants, ce lecteur permet un accès aux logiciels hébergés directement sur le serveur. Les logiciels disponibles sont accessibles avec des raccourcis, classés par discipline.